

NORDLAKS

Beredskapsplan for sykdom og fiskevelferd - Nordland og Troms

Dokumentadministrator: Rolf-Rikard B. Holand

Godkjent av: Stig Amundsen, Marius Andreassen, Trond Edvardsen, Bjarne Johansen, Stine Vinje

Enheter: Nordlaks Konsern/Nordlaks Havbruk AS (med underliggende enheter)

Nordlaks Konsern/Nordlaks Oppdrett AS

Nordlaks Konsern/Nordlaks Oppdrett AS/OPS

Gyldig fra: 27.08.2024

Revisjon: 2.3

Revisjonsfrist: 27.08.2025

ID: 2594

Formål

- Forebygge spredning av smittsomme fiskesykdommer
- Håndtere sykdomsutbrudd og massedød
- Sikre god fiskevelferd

Beredskapsplanen gjelder for lokalitetene:

Troms		Nordland	
LOKALITETSNAVN	LOKALITETSNUMMER	LOKALITETSNAVN	LOKALITETSNUMMER
Bogelv	11399	Litleøya (AIV)	11410
Haug	26615	Dragnes	10505
Holandselv	17176	Bergvikodden	11241
Skommervik	28296	Sandnes Ø	11237
Elgen	30917	Helgeneshamn	13782
Toppsund Ø	26055	Bullatholmen	11162
Toppsund V	30236	Sørvika	13936
Ytre Stræte	11338	Grøttøy	29096
Dypingen	11381	Steilo	32697
Øvergården	11378	Djupvik (AIV)	33117
Vestnes	11385	Brottøy	35677
Høgholmen	10536	Hallvardøy	11318
Litjevika	35317	Fornes	16939
Skøyen	11326	Molgavlen	13293
Sortevika	35318	Våtvika	13047
		Storfjell	13593
		Finnkjerka	13527
		Kalvhodet	27996
		Raven	32997
		Stormneset	11290
		Risvik	21176
		Hulløyhamn Ø	21516
		Forsåstovrika	19278
		Bergkråa	45049
		Grønnstranda	45099

Ansvar

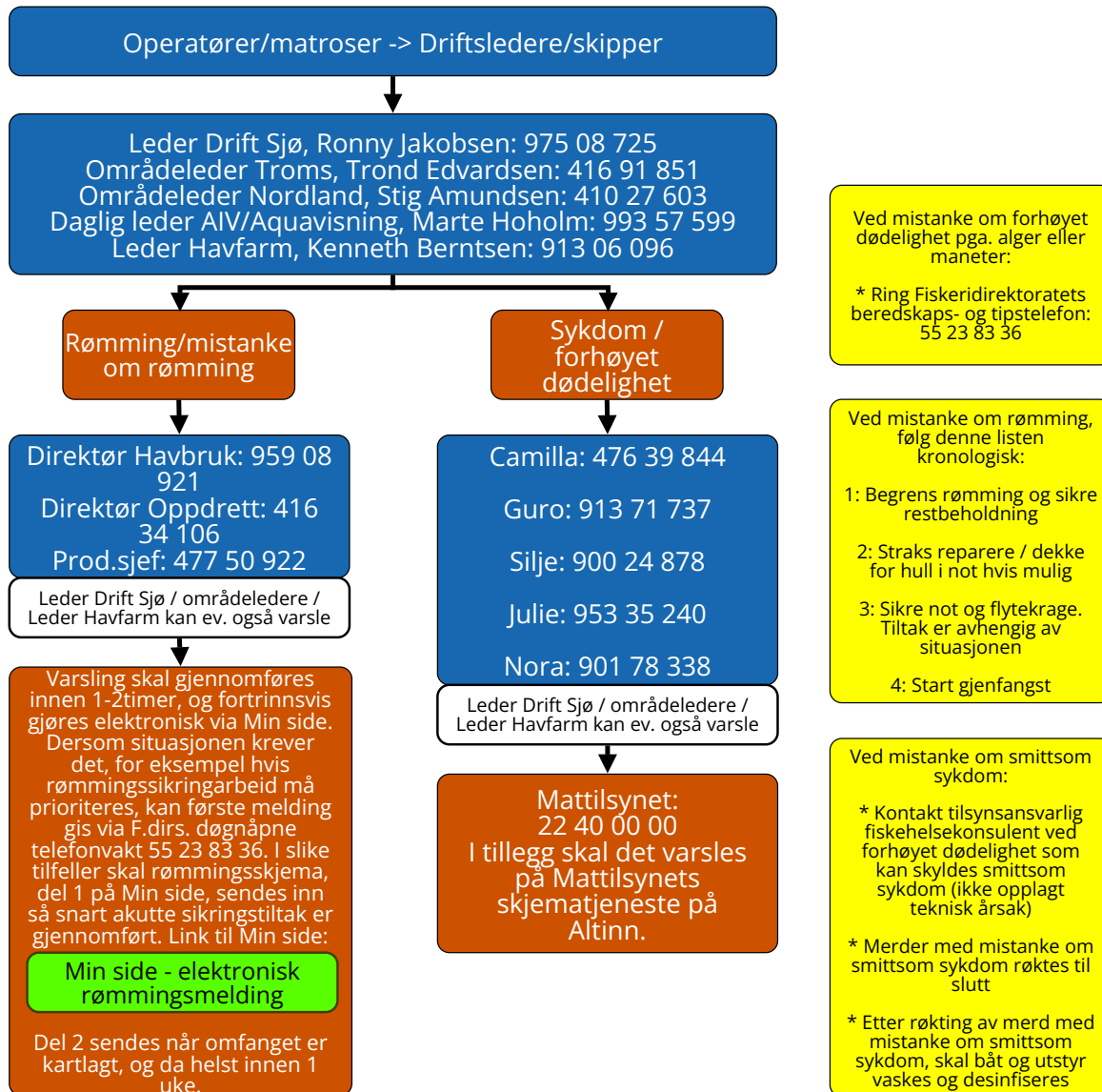
Områdeleder for den aktuelle lokalitet har ansvar for iverksettelse av tiltakene i planen. Områdeleder kontakter ved behov direktør eller produksjonssjef for hjelp til å organisere og iverksette tiltakene. Områdeleder, driftsleder, operatører, og mannskap på servicebåtene har ansvar for at aktuelle tiltak blir utført.

Strakstiltak og varsling ved forhøyet dødelighet og/eller mistanke om sykdom

Varsling gjennomføres iht. alarmplan nedenfor. Strakstiltak og varsling ved forhøyet dødelighet og/eller mistanke om sykdom er også beskrevet i [Prosedyre for dødfiskhåndtering](#).

Varslingsrutine ved forhøyet dødelighet og/eller mistanke om sykdom

ALARMPLAN



Meldepliktige hendelser skal primært gå via skjematjenesten til Mattilsynet (<https://skjema.mattilsynet.no/mats>). Hvis denne portalen er ute av drift, sendes e-post til varsling.midtrehalogaland@mattilsynet.no, med kopi til lokal saksbehandler. Melder må sikre at meldingen kommer frem til Mattilsynet. Dersom det er en sak som haster veldig, kan en også benytte telefon for varsling av Mattilsynet, men det må primært sendes en skriftlig melding via skjematjenesten der hendelsesforløpet og hva som er gjort beskrives.

Bekjempelse av smittsom restriksjonsbelagt sykdom

Ved restriksjonsbelagt sykdom skal sykdomsbekjempelsen foregå etter restriksjoner gitt av Mattilsynet og i samsvar med gjeldende offentlige bekjempelsesplaner for sykdommen.

Vask og desinfeksjon ved smittsom sykdom

Anlegget skal vaskes og desinfiseres etter at det er tømt for fisk. Mattilsynet skal godkjenne og attestere utført vask og desinfeksjon. Vask og desinfeksjon er beskrevet i [Prosedyre for vask og desinfisering ved sanering](#).

Opptak og behandling av dødfisk

Ved forhøyet dødelighet skal kamera brukes for å kontrollere at dødfiskhåv fungerer, og at dødfisk ikke hopper seg opp under håven. All dødfisk skal så raskt som mulig tas opp, kvernes og ensileres. Metode for opptak av dødfisk vil avhenge av antall og mengde dødfisk.

Mindre mengder dødfisk

Dødfisk tas opp med merdens dødfiskhåv, overføres til kar, og fraktes til landbase eller flåte for kverning og ensilering.

Ekstra beredskap

Nordlaks Oppdrett AS har tilgang på mobil stettekvern på 6 tonn pr time, med kverntank og kapasitet på 10 m³. Kverna brukes sammen med ensilasjelagertanker på flåter og landbaser. Dette er en beredskap i Nordlaks hvis det blir behov for større kvernkapasitet enn det er på flåter og landbaser.

Lokalitetene har avtale med Pelagia Hordafor om levering av dødfisk og ensilasje. Se også [Beredskapsplan for krisehåndtering sjø](#).

Større mengder dødfisk

Driftsenheten har tilgang på beredskapskvern. Kverna brukes sammen med ensilasjelagertanker på flåter og landbaser. Dette er en beredskap i Nordlaks hvis det blir behov for større kvernkapasitet enn det er på flåter og landbaser. Se egen beskrivelse under forrige kapittel.

Nordlaks har også beredskapsavtale med Pelagia Hordafor ved behov for opptak og kverning av større mengder dødfisk. Se også [Beredskapsplan for krisehåndtering sjø](#).

All dødfisk skal ensileres og gå til kategori 2 biprodukt.

Bedøving, avliving, og saneringslakting

Ved bedøving og avliving skal det tas hensyn til best mulig fiskevelferd. Fisk skal bedøves før avliving, og det skal sikres at fisken er død før videre behandling. Bedøvelsesmetoden som anvendes skal være utprøvd og dokumentert forsvarlig mht. fiskevelferd.

Bedøving og avliving av svimere

- Svimere, "pinner", og sårfisk skal om mulig tas opp daglig av hensyn til fiskevelferd. Svimere skal bedøves med slag til hodet og avlives umiddelbart.
- Større mengder svimere kan bedøves og avlives med overdose av bedøvelsesmiddel i egnet kar. Fisken bedøves med benzokain i overdose. Tilsynsansvarlig fiskehelsekonsulent kontaktes for resept på bedøvelsesmiddel.
- Benzoak vet eller benzokain i spritopløsning løses rett i sjøvann og blandes ut ved omrøring. Dosering er ca 10 x vanlig dosering (15-20 ml/100 liter vann), dvs. 150-200 ml/100 liter vann. Det skal være nok friskt vann, og fisketettheten skal ikke være for stor. Oksygeninnholdet i kar/brønn bør være minst 7 mg O₂/liter vann. Det bør tilsettes oksygen dersom bedøvelsesbadet skal brukes flere ganger.
- Fisken overføres til bedøvelsesbadet. Med riktig dosering, nok oksygen, og passe tetthet skal fisken være rolig, og ikke få stress- eller panikkreaksjoner når den eksponeres for bedøvelsesbadet.

Fisken er bedøvet når refleksene nedenfor opphører:

- Regelmessige gjellelokkbevegelser - pusterefleks
- Øyerulling - balanserefleks der fisken forsøker å orientere øynene etter horisontalplanet

Alle tegn på liv (øyerulling, gjellelokkbevegelser) skal være opphørt før fisken tas opp av bedøvelsesbadet. Dette bør ikke ta mer enn et par minutter. Dødfisk kvernes og ensileres.

Saneringslakting på slakteri

Saneringsslakting kan utføres hos Nordlaks Produkter AS. Nordlaks Havbruk AS har avtaler om nødslakting og transportberedskap med henholdsvis Nordlaks Produkter AS og Nordlaks sin egen brønnbåtkapasitet.

Som hovedregel skal brønnbåt gå med lukkede ventiler dersom båten må gå nærmere enn 5 km fra en oppdrettslokalitet. Ved transport med lukkede ventiler skal det sikres at fisken har tilfredsstillende fiskevelferd. Aktuelle tiltak kan være lavere biomasse pr tur, eller bruk av brønnbåt med teknologi som sikrer god vannkvalitet ved lukket transport. Nordlaks sine brønnbåter har god kapasitet til å frakte fisk til Nordlaks Produkter for saneringsslakting. Båtene har UV vannbehandlingsanlegg slik at både vann inn i båten og vann ut av båten kan UV-behandles. Båtene har CO₂-lufting som gjør at det kan holdes store mengder fisk i rommet når båtene går eller arbeider lukket. En vil da unngå spredning av smittestoffer under transporten samtidig som fisken sikres god vannkvalitet og forsvarlig fiskevelferd.

Fisken må være klinisk frisk, og bli saneringsslaktet på slakteri, dersom fisken skal kunne brukes til humant konsum.

Klinisk frisk fisk vil bli saneringsslaktet på slakteri til humant konsum, og biprodukter fra denne kan gå til kategori 3 biprodukt, med handelsdokument som beskriver at det ikke kan gå til fiskefôr. Det er ikke krav om ensilering av fisk til kategori 3 biprodukt.

Klinisk syk fisk blir som hovedregel transportert i brønnbåt til Nordlaks Produkter for bedøving og avliving på slakteriet. Klinisk syk fisk sorteres ut under slakting. Klinisk syk fisk og biprodukter fra slakting fra merder med klinisk syk fisk går til kategori 2 biprodukt.

Sanering utenom slakteri (på lokaliteten)

Selskapet skal på forhånd søke Mattilsynet om tillatelse til å avlive store mengder fisk på lokaliteten. I søknaden skal det søkes om dispensasjon fra akvakulturdriftsforskriftene § 34 om avliving og § 20 om metoder og tekniske innretninger. Søknaden sendes distriktkontoret, som videresender til regionkontoret.

Det finnes følgende alternativer for bedøving og avliving utenom slakteri:

Alternativ 1

Fisken kan bedøves og avlives med overdose av bedøvelsesmiddel i kar. Fisken bedøves med benzokain i overdose. Metoden er midlertidig anbefalt av Mattilsynet. Se ovenfor.

Alternativ 2

Pelagia Hordafør har båter med utstyr for bedøving, avliving, kverning, og ensilering av store mengder fisk.

Klinisk frisk fisk som bedøves og avlives utenom slakteri (på lokaliteten), kan ikke gå til humant konsum, men kan gå til kategori 3 biprodukt. Fisk som bedøves og avlives med veterinærpreparat med tilbakeholdesetid, f.eks. benzokain, defineres som biprodukt og kategori 2 materiale. Det er ikke krav om ensilering av slikt kategori 2 biprodukt, eller av kategori 3 biprodukt.

Klinisk syk fisk skal gå til kategori 2 biprodukt.

Fiskevelferd ved havari

Dersom det oppstår sår/klemskader på fisken etter havari, prioriteres opptak av skadet fisk. Det kan være aktuelt å slakte ut fisk for å forebygge sårutvikling eller andre sekundære skader/sykdommer.

Tiltak for å forebygge og bekjempe lakselus og resistente lakseluspopulasjoner

Se den til en hver tid gjeldende plan for bekjempelse av lakselus. Dersom det blir aktuelt å sanere lokaliteter på grunn av resistente lakselus, gjelder de samme planer for bedøving, avliving og saneringsslakting som beskrevet for smittsomme sykdommer.

Tiltak ved utbrudd av listeført sykdom som medfører sanering

Opptak og behandling av dødfisk

Som beskrevet ovenfor.

Bedøving, avliving og saneringsslakting

Som beskrevet ovenfor.

Vask og desinfeksjon

Anlegget skal vaskes og desinfiseres etter at det er tømt for fisk. Mattilsynet skal godkjenne og attestere utført vask og desinfeksjon. Vask og desinfeksjon er beskrevet i egen prosedyre: [Prosedyre for vask og desinfisering ved sanering](#).

Rengjøring av nøter og luseskjørt

Driftsenheten har serviceavtale med Egersund Net Sandstrand (tlf 76 14 00 00), Selstad LNT Svolvær (tlf 76 07 14 99), Mørenot Steigen (tlf. 93 00 04 29), og Vonin REFA Finnsnes (tlf. 99 48 16 68).

Transport av nøter ved sanering skal utføres som beskrevet i egen prosedyre: [Prosedyre for transport av nøter ved sanering](#).

Transport, vask og desinfeksjon av luseskjørt til Nordlaks Oppdretts vaskestasjon på Pundslett skjer i henhold til [Prosedyre for vask av luseskjørt på Pundslett](#).

Tiltak ved alge- og manetforekomster

Følgende tiltak skal vurderes for å forebygge og begrense skader:

- Fôring stoppes slik at fisken går dypere.
- Maneter snittes i toppen slik at de synker.
- Fjerne maneter ved hjelp av håv.
- Ved behov kontaktes fiskehelsetjenesten for vurdering av fiskens helsestatus.
- Slakting av stor/slakteklar fisk med etse- eller øyeskader for å forebygge sårutvikling eller andre sekundære skader/sykdommer.
- Svimere og skadet fisk tas opp for bedøving og avliving. Opptak av dødfisk ved høy dødelighet.
- Se også [Beredskapsplan for krisehåndtering sjø](#).

Generelle smitteforebyggende tiltak

- Se aktuelle landbaserutiner for den enkelte avdeling:
 - [Landbaserutiner Kalvik](#)
 - [Landbaserutiner Pundslett](#)
 - [Landbaserutiner Øksneshamn](#)
 - [Landbaserutiner Fiskebøl](#)
 - [Landbaserutiner Sandnes](#)
 - [Landbaserutiner Blokkneset \(Blokken\)](#)
 - [Landbaserutiner Gullesfjord](#)
 - [Landbaserutiner Bjarkøy](#)
 - [Landbaserutiner Dyrøy](#)
 - [Landbaserutiner Grovfjord](#)
 - [Landbaserutiner Kasfjord](#)

- Se også  [Prosedyre for besøksrutiner](#)

Referanser

Risikovurderinger for sykdom og fiskevelferd

 [Fiskehelseplan](#)


 [Alarmplan for rømming og sykdom sjø](#)


 [Beredskapsplan for krisehåndtering sjø](#)

 [Prosedyre for røkting og ettersyn av sjøanlegg](#)

 [Prosedyre for orden, ryddighet, renhold og desinfeksjon - båter - utstyr - flåter - landbase](#)

 [Prosedyre for vask og desinfisering ved sanering](#)

 [Prosedyre for vask av luseskjørt på Pundslett](#)

 [Prosedyre for besøksrutiner](#)

 [Prosedyre for transport av nøter ved sanering](#)

 [Prosedyre for dødfiskhåndtering](#)

 [Landbaserutiner Sandnes](#)

 [Landbaserutiner Fiskebøl](#)

 [Landbaserutiner Blokkneset \(Blokken\)](#)

 [Landbaserutiner Øksneshamn](#)

 [Landbaserutiner Pundslett](#)

 [Landbaserutiner Kalvik](#)

 [Landbaserutiner Gullesfjord](#)

 [Landbaserutiner Kasfjord](#)

 [Landbaserutiner Bjarkøy](#)

 [Landbaserutiner Grovfjord](#)

 [Landbaserutiner Dyrøy](#)

 [Ensilasjelevering](#)