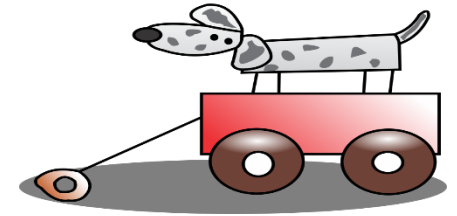
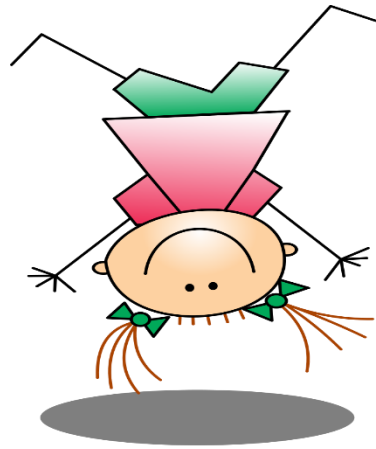


Årsplan
for
Dyrøy
barnehage



- et sted for vennskap, trivsel og lek.

Innhold

Velkommen til Dyrøy barnehage – et sted for vennskap, trivsel og lek.....	3
1. Informasjon om Dyrøy barnehage	4
2. Avdelingene.....	5
2.1 Avdeling Smule	5
2.2 Avdeling Smørøyet	5
3. Dagsrytme og mat	6
4. Kommunikasjon	7
5. Pedagognorm og bemanningsnorm	8
6. Samarbeid og planverk	8
7. Årskalender	16
8. Fokusområder 2022/23	17
10 Tilvenning/ overganger	19
10.1 Når barnet starter i barnehagen	19
10.2 Overgang til andre avdelinger.....	21
10.3 Overgang til skole.....	21
10.4 Årshjul.....	22
10.5 Arbeidsmetoder/ dokumentasjon.....	23
11. Samarbeidspartnere/ Tiltaksplan allmennpedagogisk tilbud.....	24
12. Foreldresamarbeid	25
13. Barnehagens samarbeidsutvalg 2022/ 2023:	26

Velkommen til Dyrøy barnehage – et sted for vennskap, trivsel og lek.

Vi ønsker alle velkommen til et nytt barnehageår

Dyrøy barnehage skal være et sted hvor barna møter trygghet, utfordringer, venner, humor og lek. Et sted der de i samarbeid mellom barnehage og hjem får mulighet til å utvikle seg som sosialt godt fungerende mennesker. Vi ønsker å være en barnehage der dere som foreldre skal være trygge på at barna har det godt.

Barnehagen har høsten 2022 27 barn og 10 fast ansatte.

Vi har 5 fast ansatte barnehagelærere og 4 fagarbeidere.

Vera Torsteinsen og Marit Kastnes er begge godkjente ICDP-veiledere og Eva Liz Aandal har tatt fagskole; barn med særskilte behov.

Denne årsplanen er et arbeidsdokument for personalet i Dyrøy barnehage, samtidig som den skal formidle mål og innhold i barnehagen og gi foreldrene innsikt i barnehagehverdagen. Årsplanen tar utgangspunkt i lov om barnehager og tilhørende forskrifter som Rammeplan for barnehage.

Denne årsplanen gjelder for 2022/2023, men den skal vise grunnlaget for arbeidet over år, og alt vil dermed ikke endres hvert år.

1. Informasjon om Dyrøy barnehage

Styrer:	Marit Kastnes
Adresse	Elveveien 20, 9311 Brøstadbotn
Telefonnr:	Kontor: 922 12 053 Mobil: 911 38821 Smule: 47 97 45 32 Smørøyet: 47 97 45 33
Hjemmeside:	Dyrøy kommune sin hjemmeside.
Åpningstider:	Kl 07.00 til kl 16.30. Viser til vedtektene punkt 10 om at henting som skjer etter kl 1630 medfører gebyr.
Søknadsskjema barnehageplass:	Se søknadsskjema .
Oppholdstid og priser:	Barnehageåret starter i uke 33. Barnehagen holder åpen i romjula og i påskeuken på bakgrunn av behovsundersøkelse. Jule- og nyttårsaften holder barnehagen stengt. Resterende dager i romjul er forbehold om 5 barn påmeldt for å ha åpent og redusert åpningstid: 08.00- 15.30. Onsdag før skjærtorsdag holder barnehagen åpent etter kl. 12 ved behov. Se betalingssatser . Til søknad om redusert foreldrebetaling.
Fagdager:	Vi har 5 fagdager i året hvor barnehagen er stengt.
Ferie og fridager	Alle barn må ha 4 ukers ferie i løpet av barnehageåret hvorav 3 av ukene skal være på sommeren uke 26-32. Om den siste ferieuka/ 5 feriedager tas utenfor sommermånedene, skal barnehagen ha beskjed innen 1 uke i forkant. Jmf vedtektene punkt 11. om ferieavvikling. I sommerferien, uke 26-32, kan redusert åpningstid avtales etter kartlegging av behov og i samarbeid med barnehagens brukerråd; samarbeidsutvalget. Se forøvrig vedtektene . Foresatte oppfordres til å varsle barnehagen, så tidlig som mulig, hvis en skal ha fri. Dette for å bidra til bedre utnyttelse av ressursene i barnehagen. Dette kan gjøres direkte i MyKid. På forhånd takk.

2. Avdelingene

Dyrøy barnehage har kun to åpne avdelinger dette barnehageåret. Dette er begrunnet i det lave antall barn som bor i kommunen og som ønsker barnehageplass. Organiseringen av de barna som til enhver tid går i barnehagen vil avhenge av aldersfordeling og eventuelt andre behov i barnegruppen.

I barnehageåret 2022/ 2023 så er alderskullene fordelt slik:

2.1 Avdeling Smule

Smule har barn som er født i 2020 og 2021. Det er flott for de som er født samme år å få bli godt kjent med hverandre før skolestart og derfor unngår vi så langt som mulig å dele opp årskullene. Når det ikke lar seg gjøre, har vi felles aktiviteter på tvers. Smule er ei avdeling for barn mellom 1-3 år. Det er pr dags dato 11 barn på avdelingen.

De som jobber på avdeling Smule er:

- Anders Kittilsaa, pedagogisk leder 100%
- Vera Torsteinsen, fagarbeider 100%
- Eva-Liz Aandal, fagarbeider 100%
- Johanne B. Gabrielsen, barnehagelærer 100%
- Marit T. Espejord, fagarbeider 80%

2.2 Avdeling Smørøyet

Smørøyet har barn som er født i 2017, 2018 og 2019. Det er pr dags dato 17 barn/17 plasser på avdelingen. Det er gode muligheter til å dele opp barna i grupper i løpet av dagen etter ulike behov i barnegruppen. Selv om Smitt ikke er åpen som avdeling benyttes lokalene til lek mm.

De som jobber på avdeling Smørøyet er:

- Gunlaug Dalgård, pedagogisk leder 100%
- Maria Heim, pedagogisk leder 100%
- Jane Nordahl, fagarbeider 80%
- May-Lene Kristoffersen 100%
- Marit Kastnes, styrer 20%

På Smørøyet går de eldste. Disse har tilbud om musikkbarnehage, som er et tilbud via kulturskolen.





3. Dagsrytme og mat

Barnehagen åpner kl 0700.

Det er viktig for planlegging av dagen at en, så snart en vet, melder fra om at barnet er syk eller har fri. En kan selv legge dette inn i MyKid.

Vi verner om den frie leken og det tilrettelegges for lek fram til første måltidet som er mellom 0930 og 1000, litt forskjellig mellom avdelingene. Det er mulig for de som kommer veldig tidlig å ha med seg litt å spise hvis en ikke rekker det hjemme. Det oppfordres til å forholde seg til [helsedirektoratets oppfordringer](#) om et sunt kosthold. Det er ikke tillatt å ta med nøtter av noe slag til barnehagen da barn kan få allergiske reaksjoner av dette. Dette MÅ respekteres. Hvis en ankommer barnehagen etter kl 1000 bør en ha spist hjemme siden frokosten da nærmer seg slutten.

Rundt kl 1300 er det måltid igjen og da er vi som regel gått inn igjen, men det skjer at vi velger å spise ute hvis været tillater det og det passer best i forhold til lek.

Etter måltid er det aktiviteter, litt ulikt mellom avdelingene og alder på barna. I tillegg til at det er utetid stort sett mellom kl 1030 og 1300 litt avhengig av været. De som trenger en blund i løpet av dagen vil som regel få legge seg i løpet av formiddagen, men det tilpasses det enkelte barns rytme.

Det serveres frukt eller grønnsaker i løpet av ettermiddagen og vann brukes som tørstedrikk. Det serveres vann i løpet av dagen ved behov og fra egen kopp.

Barna blir gjerne sliten når dagen nærmer seg slutten. Vi oppfordrer dere derfor til å ha litt god tid i hentesituasjonen. Det kan noen ganger ta litt tid å motivere en sliten kropp til å ville dra hjem og stress vil sjelden øke motivasjonen. Det kan også være lurt å ha satt av tid til å ta en prat med personalet hvis det er viktige beskjeder som må gis.

Barnehagen stenger kl 1630 og alle barna skal være hentet før det. Henviser også til vedtektene punkt 10 om gebyr ved henting som fører til at en ikke kommer seg ut av barnehagen før kl 1630.

4. Kommunikasjon

Vi bruker MyKid som er en digital kommunikasjonsportal, og foresatte legger selv inn relevant informasjon om sitt barn her, i tillegg til feks personer som også kan hente barnet.

Til daglig bruker vi MyKid mellom barnehage – hjem. Her kan dere gi og motta beskjeder og melde om fravær. En får en bruker i MyKid sin app som en laster ned og vil således kunne gå inn for å lese årsplan, månedsplan og slikt i tillegg til å kunne sende meldinger til barnehagen. En kan selv legge inn barnet på fridager og holde seg oppdatert på hva som skal skje og har skjedd i barnehagen.

Om samtykke i MyKid

Ifølge lov om personvern skal foresatte samtykke i hvorvidt barnehagen kan ta bilder av barna deres og hvordan de kan benyttes. I tillegg må det tas stilling til hvorvidt barnets fødselsdag kan vises i barnehagen.

Barnehagen ønsker å vise hverdagen til barna via bilder som legges ut på MyKid og en vet at flere foreldre setter pris på dette. Personvernloven spesifiserer hvor viktig det er at en respekterer barns rett til privatliv og at den voksne reflekterer rundt hvordan bilder av barn kan benyttes i barnehagen. Dette gjelder også når foreldre tar bilder av barn i barnehagen. Det oppfordres til å kun ta bilder av egne barn.

Dyrøy barnehage ønsker å presisere følgende:

- + Ingen av bildene som tas i barnehagen skal benyttes utenfor barnehagesammenheng. Det innebærer at bilder kun publiseres på MyKid og kan benyttes internt på avdelingen i ulike sammenhenger, ut fra begrensninger som foresatte har satt.
- + Barnehagen vil aldri ta bilder av barna når de er svært lettkledde.
- + Barnehagen vil alltid be om spesifikt samtykke fra foresatte (uansett om en har krysset ja for bildetaking) hvis det skal tas bilder av barna til journalistiske formål, eller dersom utplasserte studenter ønsker å ta bilder av barna som illustrering av oppgaver.

På grunn av denne loven så må alle foresatte gå gjennom MyKid for å hake av hvilke tillatelser det gis til barnehagen, da det alltid må være foresatte selv som velger å endre fra NEI som til JA.

Disse tillatelser kan gis:

- + **Tillat foto på MyKid:** ved å tillate dette åpner en for å kunne se bilder som barnehagen legger ut av feks dyr, turer, der barn er til stede på bildene. I tillegg vil det kunne henge bilder inne i barnehagen av barnet
- + **Barnets fødselsdag:** på fødselsdagskalender
- + **Transport i bil:** tillater transport i bil med godkjent bilsete
- + **Transport offentlig:** tillater transport i buss. Alle har trepunktsetebelter og en kan benytte bilstol

Når en har haket av i MyKid på disse tingene nå så innretter vi oss etter dette. Hvis det senere skulle være ønske om endringer så bes dere ta kontakt med avdelingen om at det ønskes endringer slik at en får med seg at det evt skjer endringer i tillatelsene dere gir.

5. Pedagognorm og bemanningsnorm

Stortinget har vedtatt en ny bemanningsnorm og en skjerping av pedagognormen. Bemanningsnormen stiller krav om minimum én ansatt per tre barn under tre år og én ansatt per seks barn over tre år. Skjerpet pedagognorm innebærer minst én pedagogisk leder per 7 barn under tre år og minst én pedagogisk leder per 14 barn over tre år. Barnehagene må innfri ny bemanningsnorm innen 1. august 2019, og pedagognorm innen 1. august 2018.

For Dyrøy barnehage betyr dette at vi nå har to avdelinger, og at vi innfrir både pedagognormen og bemanningsnormen. Det er allikevel slik at normen gjelder for barnehagen som helhet slik at noen ganger kan det være litt skjevt fordelt mellom avdelingene siden vi har små barnekull. Pr i dag har barnehagen de pedagogiske ressursene som loven pålegger oss.

6. Samarbeid og planverk

Barnehagen jobber med inkludering som en forebygging mot mobbing. Det viser seg gjennom statistikk at også barn i barnehagen opplever å ikke bli inkludert sammen med andre barn. Det er viktig at en som forelder allerede i barnehagealder tenker gjennom hvilke holdninger til inkludering en som voksen har. Dere er den viktigste rollemodellen for barna deres og barnehagen ønsker at vi sammen skal skape en god plattform for barnas utforskning og mestring.

I den forbindelse ønsker barnehagen å ha noen felles områder som en samarbeider spesifikt om. Det er ulikt mellom avdelingene hva som kan oppleves som utfordrende for barna, særlig er dette knyttet til alder og barns forståelse på de ulike alderstrinnene. Et samarbeid mellom foresatte og barnehagen er essensielt for å kunne skape den gode plattformen som gir barnet det beste utgangspunktet til å delta i et inkluderende samfunn. Avdelingene har utformet sine egne satsningsområder slik:

Smule: vi jobber med hvordan man er med hverandre, og har fokus på at man skal være gode mot hverandre og for eksempel ikke slå og bite hverandre. Det er viktig å lære seg forskjellen på rett og galt fra tidlig alder. Personalet jobber bevisst for å styrke barnas sosiale kompetanse fra de er små.

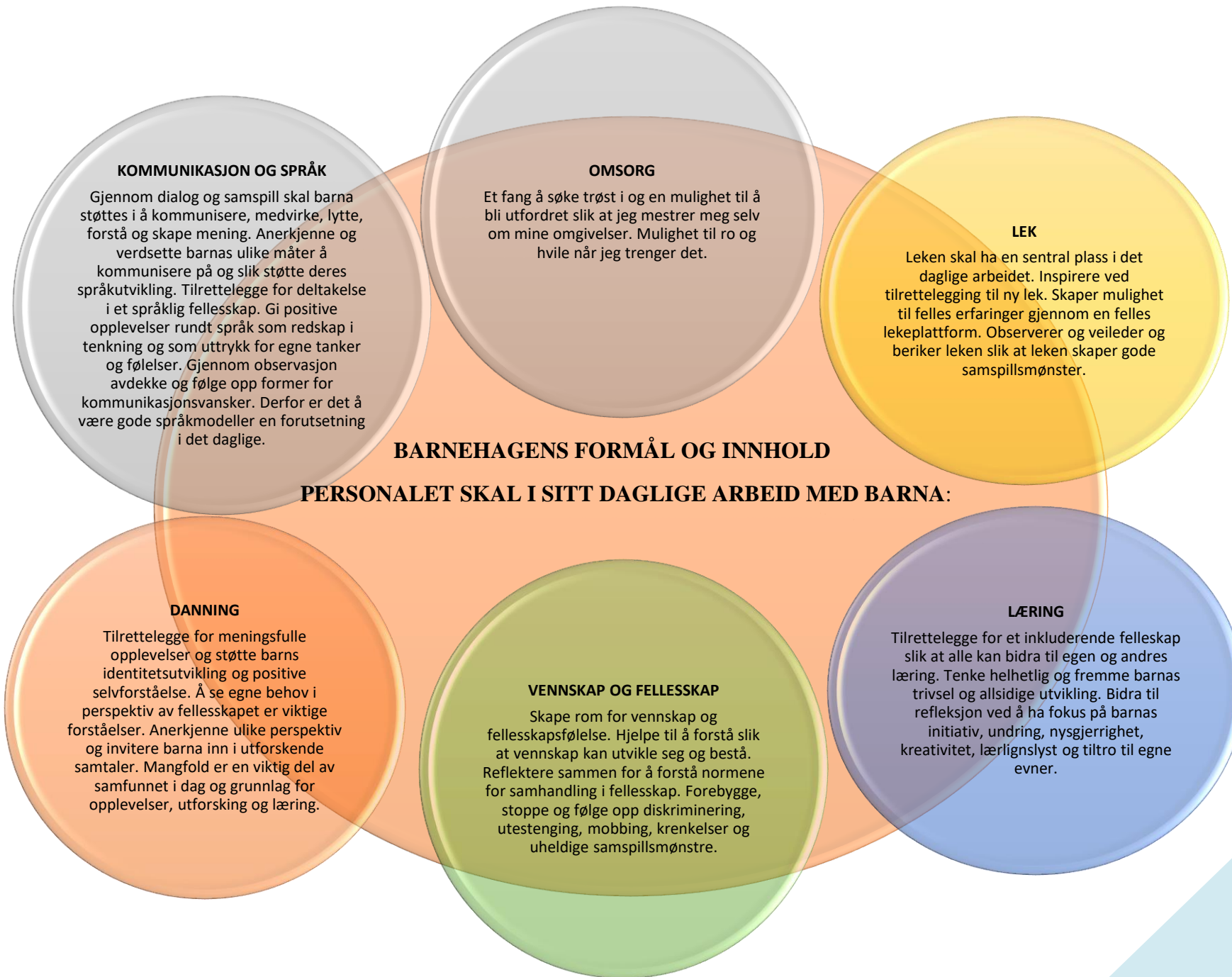
Smørøyet: ansatte skal gi barna tid til å selv mestre situasjoner uten å bli stresset eller oppleve at ting skal skje fort. Vi vil bruke mye av tiden på å bygge vennskap og å gi barna verktøy som gjør dem i stand til å løse konflikter selv.

Bringe- og hentesituasjoner; gi barna tid til å være klar for å starte og å avslutte barnehagedagen. Lurt å ha litt ekstra tid som foreldre her.


Ved konflikter – mye skjer når man blir uenige, vi bruker tid på å roe ned og gir barna mulighet til selv å løse situasjonen, sammen med en ansatt.

Ved situasjoner som har oppstått og det skal sies unnskyld: målet er det ikke bare er et ord som sies uten å forstå hvorfor. Vi bruker tid sammen med barna slik at en jobber med å forstå hvorfor det er viktig å si unnskyld, og å rydde opp i saken.

Barnehagens formål og innhold, herunder også pedagogisk plattform og progresjonsplan



Pedagogisk plattform

<p>Ha en reflektert holdning:</p> <ul style="list-style-type: none"> • Vær oppmerksom på hvordan du selv opptrer/kommuniserer, oss imellom, og med barn og foreldre. • Vis åpenhet. • Vær i faglig utvikling og hold deg oppdatert. • Veiled hverandre, tørre å si ifra til hverandre 	 <p>Hva vi vektlegger</p>	<p>Være tydelige voksne:</p> <ul style="list-style-type: none"> • Sette klare grenser og følg de opp • Være bestemt, men romslig • Uttrykke oss i enkelhet • Veilede i enkelhet • Bruke «jeg vil at» istedenfor «du skal» • Være trygg på oss selv som voksen
<p>Måltider:</p> <ul style="list-style-type: none"> • Ansatte skal være bevisst egen rolle ved bordet. • Sitt og snakk rolig med barna. • Sende istedenfor å strekke oss. • Rose og støtte mestring. • Bruke benevnelsen på det som står på bordet. Måltid er en viktig arena for læring. 		<p>Bidra til selvstendighet:</p> <ul style="list-style-type: none"> • Legge til rette for å prøve og feile. • Se, oppmuntre og rose barna. • Trygge barna på at det er lov å si ifra og at en skal lytte til hverandre da. • Opptre som gode rollemodeller. • La barna lære gjennom å vise dem i praksis. • Gi tillit til å prøve selv.
<p>Vise anerkjennelse:</p> <ul style="list-style-type: none"> • Gi øyekontakt • Gi bekreftelse på henvendelser • Sette seg ned i barnets høyde • Se barna og enkeltbarnet • Ha gode samtaler 	<p>Ha gode uteholdninger:</p> <ul style="list-style-type: none"> • Sett i gang aktiviteter ute tilpasset alder, vær, og omgivelser • Ha positive holdninger til å være ute, uansett vær • Vær aktiv, delta sammen med barna • Ha klær etter vær 	<p>Utvikle empati:</p> <ul style="list-style-type: none"> • Snakke om og anerkjenne barnas ulike følelser. • Veilede barna til å kunne uttrykke sine følelser, gjennom ord. • Forklare barna konsekvensen av egne handlinger, og følge det opp. • Fremhev det å være en god venn.

PROGRESJONSPLAN/ LÆRINGSMÅL FOR DYRØY BARNEHAGE

Dyrøy barnehages læringsmål skal vise progresjon i opplevelser, aktiviteter og utfordringer i takt med modning og alder.

Barna skal få oppleve skaperglede, undring og forskertrang. De skal lære å ta vare på seg selv, hverandre og naturen. Barna skal utvikle grunnleggende kunnskaper og ferdigheter. De skal ha rett til medvirkning tilpasset alder og forutsetninger.

Barnehagen skal møte barna med tillit og respekt, og anerkjenne barndommens egenverdi. Den skal bidra til trivsel og glede i lek og læring, og det skal være et utfordrende og trygt sted for fellesskap, læring, lek og vennskap. Barnehagen skal støtte barns nysgjerrighet, kreativitet og vitebegjær og gi utfordringer med utgangspunkt i barnets interesser, kunnskaper og ferdigheter. Barnehagen skal fremme demokrati og likestilling og motarbeide alle former for diskriminering. (§ 1 Barnehagelovens formål og innhold 2. og 3. ledd).

Progresjonsplanen beskriver hvordan barnehagen arbeider med de syv fagområdene som er videre beskrevet i rammeplan for barnehagens innhold og oppgaver.

Fagområdene vil sjelden opptre isolert. Flere områder vil ofte være representert samtidig i temaopplegg og i forbindelse med hverdagsaktiviteter.

Kommunikasjon, språk og tekst

Fagområdet kommunikasjon, språk og tekst handler om at barna skal få tidlig og god språkstimulering. Gjennom å gi barna varierte og rike erfaringer kan vi hjelpe dem til å forstå begreper. Å samtale med barna om opplevelser, tanker og følelser er nødvendig for å utvikle et rikt språk. I barnehagen møter barna tekst gjennom både muntlige og skriftlige fortellinger.

Kropp, bevegelse, mat og helse

Fagområdet kropp, bevegelse, mat og helse handler om at barna skal få utvikle bevegelsesglede, gode matvaner, sosialt velvære og god fysisk og psykisk helse. Gode vaner tar form allerede i tidlig alder. Gjennom å bruke egen kropp lærer barna seg selv og verden å kjenne. Barnehagen skal bidra til at barna blir kjent med egne og andres følelser. De skal lære å sette grenser for egen kropp, samt respektere andres grenser. Barna skal inkluderes i lek, aktiviteter og sosial samhandling. De skal oppleve mestring ut fra egne forutsetninger.

Kunst, kultur og kreativitet

Fagområdet kunst, kultur og kreativitet handler om at barna skal få erfaringer med estetiske opplevelser. Barna skal få muligheten til å erfare ulike uttrykksformer som blant annet: klipping, liming, maling, drama og baking. Gjennom sansing, tenking, opplevelser, kommunikasjon og eksperimentering utvikler barna skaperglede, kreativ tenking og fantasi. Barnehagen skal styrke barnas kulturelle identitet og deres personlige uttrykk. Gjennom å skape noe felles utvikles følelsen av samhörighet i barnegruppa.

Natur, miljø og teknologi

Fagområdet natur, miljø og teknologi handler om at barna skal få erfaringer med naturen til alle årstidene. Naturen byr på opplevelser i form av undring, inspirasjon, kunnskap og læring. Barna skal få muligheten til å bli kjent med planter og dyr, landskap, årstider og vær. Barnehagen skal bidra til at barna utvikler respekt og en begynnende forståelse for hvordan vi tar vare på naturen. Barna skal få oppleve gleden av å være ute i naturen.

Etikk, religion og filosofi

Fagområdet etikk, religion og filosofi handler om at barna skal utvikle gode holdninger, verdier og evne til å filosofere. Dette gjøres ved at de voksne gir rom for undring, tenkning, samtaler og fortellinger. Barnas tro, spørsmål og undring møtes med respekt og alvor. Voksne skal være bevisste rollemodeller og er med på å styrke barnas egen identitet slik at de blir trygge på seg selv og har respekt for hverandre og naturen.

Nærmiljø og samfunn

Fagområdet nærmiljø og samfunn handler om at barnehagen skal bidra til at barna møter verden utenfor familien med tillit og nysgjerrighet. Barna opplever at de deltar og påvirker fellesskapet, deres valg og handlinger kan påvirke situasjonen både for dem selv og andre. Vi ønsker å trekke tråder fra det barna interesserer seg for å sette dette i sammenheng med tema.

Antall, rom og form

Nyere forskning viser at romforståelse, og en verbalisering av matematiske begreper og fenomener, er like viktig for barns språkutvikling som det å lese bøker. Gjennom lek, eksperimentering og hverdagsaktiviteter utvikler barna sin matematiske kompetanse. De blir tidlig opptatt av å telle, lage mønster, sammenligne figurer og størrelser. De funderer over like og ulike former, farger og mønstre. Ved bruk av terninger, spill og byggeklosser får de kjennskap til ulike matematiske begreper som antall, plassering, form og størrelse. Gjennom aktiviteter som for eksempel baking får de erfaring med vekt, mål og mengde. For å kunne få en allsidig erfaring med fagområdet, er det viktig at barnehagen støtter og legger til rette for barnas matematiske utvikling.

0 – 2 år Eagområder	Kommunikasjon, språk og tekst	Kropp, helse og bevegelse	Kunst, kultur og kreativitet	Natur, miljø og teknikk	Etikk, religion og filosofi	Nærmiljø, samfunn	Antall, rom og form
Delmål	Vi vil skape et språkstimulerende miljø for alle barn.	Vi skal bidra til at barna får motoriske mestringsopplevelser tilpasset sitt funksjonsnivå.	Vi skal bidra til at barna får oppleve kunst, kultur og kreativitet.	Vi skal bidra til at barna lærer å iakttå og undre seg i den fysiske verden.	Vi skal legge grunnlag for at barna kan utvikle respekt og toleranse for mangfold innen forskjellige kulturer og religioner.	Barna skal bli kjent med og delta i samfunnet gjennom opplevelser og erfaringer i nærmiljøet.	Vi skal bidra til at barna opplever glede over og utforske og leke med tall og former.
Tiltak	<p>Barna er aktive deltakere i sang og bevegelsesleker.</p> <p>Vi leser med barna, bruker pekebøker og enkel tekst med konkrete.</p> <p>Rim og regler er også viktige.</p>	<p>Vi bruker dans og bevegelsessanger.</p> <p>Kropp og bevegelse.</p> <p>Barna mestrer enkle fysiske hindring.</p> <p>Barna beveger seg i ulendt terreng</p> <p>Vi fokuserer på sunn kost.</p> <p>Det tilrettelegges for ro og hvile ut fra det enkelte barns behov.</p>	<p>Barna blir kjent med variert materiale for skapende virksomhet.</p> <p>Barna tegner, klipper og limer.</p> <p>Barna bruker de ulike sansene.</p> <p>Fokus på prosessen og ikke produktet.</p>	<p>Vi er ute i naturen.</p> <p>Barna får kjenne på ulike vær fenomener som vind, regn, snø og is.</p>	<p>Vi gir respons på hverandres handlinger.</p> <p>Barn og voksne er rollemodeller.</p> <p>Barna får kjennskap til høytider og tradisjoner.</p>	<p>Vi går på tur i nærmiljøet.</p> <p>Vi opplever fellesskap på avdelinga.</p>	<p>Barna får hjelp til å rydde og sortere leker når aktiviteten er ferdig.</p> <p>Barna får oppleve ulike former gjennom puslespill, puttekasser og konstruksjonsleker.</p> <p>Barna får kjennskap til tall gjennom hverdagslige aktiviteter.</p>

3 – 4 år Fagområder	Kommunikasjon, språk og tekst	Kropp, helse og bevegelse	Kunst, kultur og kreativitet	Natur, miljø og teknikk	Etikk, religion og filosofi	Nærmiljø, samfunn	Antall, rom og form
Delmål	Vi skal bidra til at barna utvikler sin begrepsforståelse og sitt ordforråd i samspill med andre.	Vi skal bidra til at barna får en positiv selvoppfatning gjennom kroppslig mestring.	Vi skal bidra til at barna skal få rom til kreativ tenkning, fantasi og skaperglede.	Vi skal bidra til at barna får gode naturopplevelser og får undre seg over det som finnes i naturen.	Vi skal bidra til at barna lærer å mestre samspill med andre og får toleranse for hverandres ulikheter.	Vi skal bidra til at barna blir kjent i nærmiljøet rundt barnehagen.	Vi skal bidra til at barna opplever glede over å utforske og leke med tall, former og farger.
Tiltak	<p>Barna gjenkjenner bokstaver i eget navn</p> <p>Vi leser bøker tilpasset barnas alder og utvikling.</p> <p>Vi introduserer barna for ulike tekstsjangre. (eventyr, rim, fortellinger). Følger opp om der er ulike kulturer og nasjonaliteters eventyr/ rim/ regler som kan brukes.</p>	<p>Barna øver på å hinke.</p> <p>Barna øver på å gripe og kaste ball.</p> <p>Barna balanserer</p> <p>Vi sørger for at det blir veksling mellom perioder med ro, aktiviteter og måltider.</p>	<p>Barna øver på å fargelegge innenfor strekene.</p> <p>Barna øver på å tegne.</p> <p>Barna blir kjent med ulike kunst og uttrykksformer.</p> <p>Vi bruker formingsmateriell og naturmaterialer til kreative aktiviteter.</p>	<p>Vi snakker med barna om viktigheten av å ta vare på naturen.</p> <p>Rydder søppel.</p> <p>Er på tur en gang i uken</p>	<p>Barna kjenner igjen egne og andre sine følelser.</p> <p>Barna øver på å sette ord på egne følelser.</p> <p>Barna får kjennskap til forskjeller i kulturer og religion</p>	<p>Vi går på tur og er kjent i nærmiljøet.</p> <p>Barna tar selvstendige valg.</p> <p>Barna mestrer å ha fokus på seg selv i en gruppe.</p>	<p>Barna sorterer etter farge og størrelse.</p> <p>Vi spiller enkle spill.</p> <p>Vi øver på å telle.</p> <p>Barna får kjennskap til tallmengder.</p> <p>Barna pusler med puslespill i ulik vanskelighetsgrad.</p> <p>Vi bruker ulike benevnelser som; først og sist, foran og bak etc.</p>

5 – 6 år Fagområder	Kommunikasjon, språk og tekst	Kropp, helse og bevegelse	Kunst, kultur og kreativitet	Natur, miljø og teknikk	Etikk, religion og filosofi	Nærmiljø, samfunn	Antall, rom og form
Delmål	Vi skal bidra til at barna videreutvikler sin begrepsforståelse og bli nysgjerrig på skriftspråket.	Vi skal bidra til at barna utvikler sine ferdigheter gjennom allsidige opplevelser inne og ute.	Vi skal bidra til at barna får uttrykke seg gjennom kreativ tenkning, fantasi og skaperglede.	Vi skal bidra til alle barn opplever mestring i naturen.	Vi skal bidra at barna utvikler toleranse, respekt og interesse for hverandre.	Vi skal bidra til at barna tar i bruk nærmiljøet.	Vi skal bidra til at barna oppdager matematikk i hverdagen.
Tiltak	Gjenkjenne navnet sitt skriftlig. Kunnskap om at verden består av ulike språk/ulike dialekter. Utvikle ordforråd og begrepsforståelse (plassbaserte begreper). Leke med språket. Interesse for bøker, lese/lytte. Dramatisering Mottakelig for beskjeder. Bli kjent med eventyr og sagn –også andre kulturer. Forstå både verbal og nonverbal kommunikasjon og samhandling. Begrepsspill/kunnskapsspill. Bli introdusert for begreper skriftlig	Samspill med andre og sin egen rolle i samfunnet. Sosial kompetanse, empatiutvikling. Vennskap og inkludering. Vente på sin tur Selvstendighet Førstehjelp. Turdager. Hygiene. Grov og finmotoriske aktiviteter – blyantgrep, hinderløyper, la kroppen kjenne ro, meditasjon og pusteteknikker -> beherske egen kropp, fysisk og psykisk. Delta på matlaging, fremme sunne og gode matvaner -> bra mat. Bordskikk.	Introdusert for ulike musikkformer -> Jazz, samisk/joik, rock, klassisk osv. Bruke ulike materialer for å skape kunst/uttrykk Landart Trygge barna på å uttrykke seg kreativt, alene og i gruppe Utvikle egen skaperglede Kunst, hva er det? – naturen/ menneskeskapt	Koding og programmering Digitale verktøy Eksperimenter Kjennskap til naturfenomener Menneskets livssyklus Kroppen sin Årstidene. Kjennskap til natur og samspill i naturen. Kjent med vær og temperaturer Bærekraftig utvikling.	Vi markerer forskjellige høytider Kunnskap om 17. mai, samefolkets dag, jul, påske, pinse. Kunnskap om viktige høytider tilhørende andre kulturer/religioner vi har på avdelingen/i barnehagen. Undring og filosofering Filosofi og refleksjon i hverdagen. Jeg, du, ulike familier, hva er vi redd for. Styrket sosialt samspill	Barns medvirkning. Kjennskap til nasjonale minoriteter. Lokale tradisjoner. Samfunnsinstitusjoner; sykehjem, skole, hvilke arbeidsplasser har vi kommunen, Tur i nærmiljøet; Demas, Nordavindshagen, bedrifter, gårdsbesøk, altså bli kjent med det nærmiljøet har å by på. Jaktsesongen. Brannvernuka. Trafikk kunnskaper.	Grunnleggende matematiske begreper. Kjennskap til former og mønster. Klassifisering, ordning, sortering, sammenligning -> i hverdagen. Tallmengde. Forskjellige konstruksjonsmateriale. Forskjellige spill -> etter alder og modenhet.

7.Årshjul/ årskalender

Høsten 2022		
Mørketidsfest	18. november 2022	Fredag
Foreldregløgg og Julegrantenning	25. november 2022	Fredag
Julefrokost	7. desember 2022	Onsdag
Lucia	13. desember 2022	Tirsdag
Nissefest/ -grøt	20. desember 2022	Tirsdag
Krybbevandring (2 eldste kull)	7. desember 2022	Onsdag
Våren 2023		
Nyttårsball	6. januar 2023	Fredag
Samefolkets dag	6. februar 2023	Mandag
Solfest	14. februar 2023	Tirsdag
Karneval/Fastelavn	17. februar 2023	Fredag
Barnehagedagen	14. mars 2023	Tirsdag
Vinteraktivitetsdag	Mars/april	
Påskefrokost	30. mars 2023	Torsdag
17. mai/ skrangletog	15. mai 2023	Mandag
Førskoleuka	Uke ? 2023	
Sommerfest	Juni 2023	

8. Fokusområde 2022/23

Kompetanseløftet for spesialpedagogikk og inkluderende praksis

- Målgruppen er ansatte i barnehage og skole, barnehage- og skoleeiere, ansatte i PP-tjenesten og andre tverrfaglige tjenester i kommunene og fylkeskommunene.
- Hjelpen tettere på barn og unge.
- Kompetanse tilpasset lokale behov.
- Tiltakene i kompetanseløftet skal være basert på lokal kartlegging av kompetanse- og tilretteleggingsbehov på området spesialpedagogikk og inkluderende opplæring

Målet med kompetanseløftet

- Alle barn og elever opplever å få et godt tilpasset og inkluderende tilbud i barnehage og skole.
- Alle barn og unge skal få mulighet til utvikling, mestring, læring og trivsel - uavhengig av sine forutsetninger.
- Barnehager, skoler, PP-tjenesten og andre i laget rundt barnet og eleven må jobbe sammen for å skape et inkluderende fellesskap.
- Det pedagogiske tilbudet må tilpasses slik at alle får et best mulig utgangspunkt for utvikling og læring.
- Kompetansebehovene i kompetanseløftet vil være knyttet til spesialpedagogikk og inkluderende praksis, og omfatter hele den brede målgruppen i laget rundt barna og elevene.
- Mål for kompetanseløftet for spesialpedagogikk og inkluderende praksis har i tillegg et bredere og tverrsektorielt innhold:
- *Alle kommuner og fylkeskommuner, barnehage- og skoleeiere har tilstrekkelig kompetanse tett på barna og elevene til å kunne fange opp og gi et inkluderende og tilpasset pedagogisk tilbud til alle, inkludert barn og elever med behov for særskilt tilrettelegging.*

Det innebærer at kompetansebehovene både kan omfatte spesialpedagogiske områder, men også områder som inkludering, tverrfaglig samhandling og organisering, ledelse og organisasjonsutvikling.

For universiteter og høyskoler betyr dette at de i dialog med barnehage- og skoleeiere og med Statped må vurdere hvordan de kan møte det samlede kompetansebehovet.

- Kompetanseutviklingstiltak skal være **forankret i lokalt definerte behov**
- Behovene for kompetanseutvikling skal være basert på **lokale vurderinger av kompetansebehov i den enkelte barnehage og skole, og basert på faglig dialog med universitet eller høyskole.**
- Lokale vurderinger av kompetanseutviklingsbehov **skal forankres ved den enkelte barnehage og skole på en måte som involverer de ansatte og ledere.**

10. Tilvenning/ overganger

Er det ting dere lurer på, så ta det opp med personalet. Vi er der for å gjøre barnehageoppholdet så godt som mulig.

Dere som foreldre har rett til å kunne medvirke i ditt barns barnehagehverdag. Bruk denne muligheten til å være med på å bidra til at ditt barns hverdag.

Vi ser frem til å møte barnet og deg/dere og håper dere får en fin tid hos oss.

10.1 Når barnet starter i barnehagen

Tilvenning: Ett samarbeid mellom hjemmet og barnehage

Mål: At oppstart i barnehage og tilvenning skal gi en trygg og god tid i barnehagen for barn og foreldre/foresatte

Avtal gjerne et besøk hos barnehagen i forkant av tilvenningen, slik at barnet kan møte både de voksne, barna og de fysiske omgivelsene de skal forholde seg til. Det kan også være lurt å bruke uteområdet i barnehagen i helger og ettermiddag. Ta gjerne bilder når dere er på besøk og bruk dem til å forberede barnet

Å begynne i barnehagen, er en stor overgang for alle barn. Det er nye voksne og barn som de må forholde seg til, i tillegg til at de møter mange fremmede foreldre i garderoben. De første ukene bruker barnet mye energi på å se, lytte, lære, kjenne og forstå. Barnet utsettes for masse inntrykk som skal fordøyes, og de blir veldig slitne av dette.

En myk start gir et godt grunnlag for en god barnehagehverdag.

Hvor lang tid barnet trenger før det blir trygt, varierer fra barn til barn. Noen bruker lang tid, mens andre trenger kortere tid. Barnets alder, tilknytning til foreldrene og barnets ønske om kontakt, er viktige momenter å ta hensyn til når man skal bygge dagene rundt barnet.

En god tilvenning, er derfor viktig for at barnet skal få et godt forhold til barnehagen sin.

Sett av god tid til tilvenning, minst 3 dager (husk at noen barn vil trenge lenger tid).

Første dag: mamma og /eller pappa er tilstede sammen med barnet. De bruker tiden til å bli kjent med barn og voksne ved å delta i lek og andre hverdagsaktiviteter. Den første dagen bør være ganske kort, bare ett par timer.

Andre dag: Denne dagen er litt lengre enn gårdsdagen, 3-4 timer, men foreldrene er fortsatt med.

Tredje dag: Denne dagen legges opp etter hvor «godt tilvendt» barnet er etter de første dagene. Hvis alt går greit kan mamma/pappa forlate barnehagen en stund. Skal barnet sove i barnehagen kan barnet prøve å gjøre det denne dagen. Foreldrene legger selv barnet, kontaktpersonen til barnet er også med under legging.

Når det gjelder soving i barnehagen ønsker vi at ungene sover ute. Dette fordi vi har dårlig med sovemuligheter inne og pga brannsikkerhet. De fleste barn sover i utetiden og da er personalet ute sammen med de andre ungene. Det avvikles også pauser for personalet i dette tidsrommet.

Fjerde dag og videre; Barnets oppholdstid i barnehagen kan økes gradvis, men forsiktig. Avtales med pedagogisk leder/kontaktperson.

En barnehagedag er mye fart og jobbing for ett barn. Vi ser at små barn ofte blir slitne, uten at de selv klarer å roe ned sitt tempo av den grunn. De tar heller i bruk sine reservekrefter. Ut fra barnets beste, er det viktig at barnet har korte dager der det er mulig.

Dersom barnet ikke kommer i barnehagen, er syk eller skal ha fri ønsker vi å ha beskjed. Dere legger selv barnet inn med fri i MyKid, evt sende melding til barnehagen.

Kontaktperson

I den første tiden i barnehagen får barnet og foreldrene en ansatt å forholde seg til. Dette gjøres for å skape trygghet mellom barnet og barnehagen. Vi vil understreke at selv om barnet har kontaktperson, er det ikke alltid at denne personen er til stede når dere kommer til barnehagen eller ved henting pga av at vi går ulike vakter. Er det noe dere lurer på, ta det opp med personalet som er til stede.

Bringing og henting i hverdagen

Bruk gjerne litt tid på morgenen hvis du har mulighet til det. Si tydelig ifra til barnet når du går, uansett hvor lite barnet er. Blir barnet lei seg, får det trøst og støtte av de voksne. Kosedyr og annet kan gi ekstra trygghet ved avskjed.

Når du har sagt «hadet» er det viktig at du går og ikke trekker ut tiden, det kan gjøre det verre for barnet. Ha faste rutiner på klemming og vinking. Vær tydelig, si at mamma eller pappa kommer og henter senere.

Følg opp det du sier. Er dere urolige, kan dere gjerne ringe barnehagen når det er gått en stund.

En god og tydelig avskjed er viktig for barnets trygghet og tillit til dere foreldre. Barn som opplever at foreldrene sniker seg ut, vil kunne bli redde, usikre og føle seg forlatt. Barnet vil i disse tilfellene ofte kunne gå rundt og lete etter dere. Føl dere trygge på at deres barn har det bra i barnehagen. Husk at også barna tror på det som mamma og pappa uttrykker med kroppsspråket.

Når dere skal hente barnet er det lurt å ha litt tid slik at du få anledning til å snakke med de ansatte, lese informasjon som henger oppe og la barnet ditt få tid til å avslutte lek/aktivitet.

10.2 Overgang til andre avdelinger

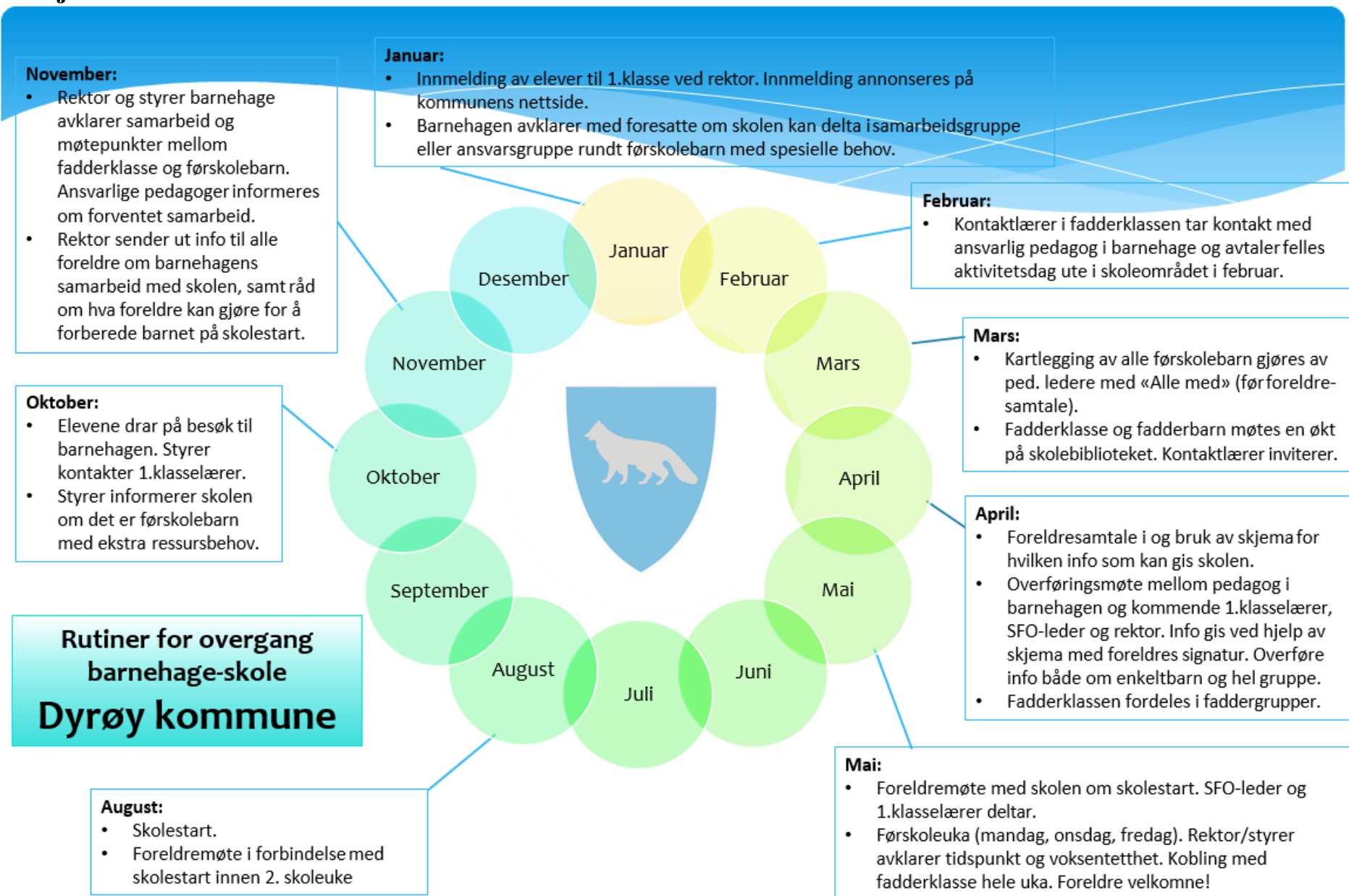
I løpet av barnehagetiden vil barnet som regel komme til å flytte fra «småbarnsavdeling» og til «storavdeling». De som skal bytte avdeling fra nytt barnehageår vil motta skriftlig melding om dette i løpet av juni måned. Enkelte ganger skjer det at barn bytter avdeling i løpet av et barnehageår, av ulike grunner. Som regel dreier det seg om endringer i barnegruppens antall. Hvis det skulle skje vil vi alltid ha som mål at barnet og foreldrene skal tas med på råd i forbindelse med selve overflyttingen i så god tid i forveien som mulig.

I forkant av denne dagen vil barnet ha vært på besøk på avdelingen som det skal starte på samme med en kjent voksen fra avdelingen en går på. Her vil du ha møtt de som jobber på avdelingen. For de fleste barna er ikke de andre avdelingene ukjent men allikevel er det litt høytidelig og skummelt (for noen) å bytte avdeling. Derfor er målet at barnet skal oppleve overgangen som noe positivt. Når en bytter avdeling må mamma eller pappa ta med alle tingene dine fra den gamle avdelingen til den nye, slik at du får alt på den nye avdelingen. Dette er også en fin mulighet til å markere overgangen for dere alle – at en fysisk flytter sakene over til ny avdeling.

10.3 Overgang til skole

Det er fast rutine for overgang barnehage/skole i kommunen der målet er at barnet skal få en positiv skolestart. Det er utarbeidet kriterier for det minimum av kunnskaper 5-åringen/skolestarteren bør ha på området kommunikasjon, språk og tekst. Det er utarbeidet et årshjul for samarbeidet mellom skolen og barnehagen som begge parter forholder seg til.

10.4 Årshjul



Pippi var klar for skolen, men var skolen klar for Pippi?

10.5 Arbeidsmetoder/ dokumentasjon

Kartlegging og observasjoner	<p>Barnehagen bruker «Alle med» som verktøy i forhold til kartlegging av det enkelte barn. TRAS, som er et verktøy for mer spesifikke observasjoner av språk, benyttes når vi vurderer at det er nødvendig.</p> <p>Det foregår en kontinuerlig observasjon av barna som danner grunnlag for vårt arbeid. Sammen med tilbakemeldinger fra foreldrene, både i det daglige og i foreldresamtaler, danner dette grunnlaget for den oppfølging som hvert enkelt barn behøver.</p> <p>Personalet skal hele tiden være observant på adferd hos enkeltbarn og gruppen som helhet for å kunne sette inn tiltak der en anser det som nødvendig ut fra det en observerer og de mål en har satt seg for barnehagen, avdelingen og enkeltbarnet.</p>
Evaluering av pedagogiske opplegg	<p>Det utarbeides månedsplaner, der det oftest er avdelingsvis, men enkelte ganger har vi felles planer. På bakgrunn av planer foretas evalueringer og eventuelt justeringer. Hva fungerer og hva bør gjøres annerledes. Dette danner grunnlag for videre diskusjoner, arbeid og planlegging. Vi vurderer på avdelingsmøter, personalmøter, planleggingsmøter og sammen med foreldrene på foreldremøter og i SU. Samtaler og tilbakemeldinger fra barn og foreldre danner også grunnlag for evaluering. Det er viktig å huske at noen ganger utgår planlagte aktiviteter pga uforutsette ting – det er en kunst å benytte seg av innspillene som barna gir og det kan noen ganger føre til andre prosjekt og stort engasjement blant alle. Sånn sett kan det fort skje andre spennende ting enn vi hadde tenkt.</p>
Referat fra foreldresamtaler	<p>Det fylles ut et skjema til foreldresamtaler, som en fører innspill fra selve samtalen i, den skal underskrives av foreldrene og legges i arkivet. Dette dokumentet danner grunnlag for mål for barnet og den videre oppfølging av barnet.</p>

11. Samarbeidspartnere/ Tiltaksplan allmennpedagogisk tilbud.

Barnehagen har en forpliktelse gitt i barnehagelovens §19 a-j, til å agere der barn gir oss grunn til bekymring. Første delen av tiltakskjeden er den tilpasning av det allmennpedagogiske tilbudet som gis innenfor de daglige rammene. Det skal foretas observasjoner og dokumentasjoner av disse slik at en evaluering av igangsatte tiltak er mulig. Foresatte vil tas med på råd fra første bekymring oppstår.

Det er viktig med tett og god dialog da foresatte innehar mye kunnskap om eget barn, og situasjonen i hjemmet kan gi oss masse informasjon om hvilke tiltak som eventuelt er klokt å sette i gang. Hvis foresatte er bekymret er det lurt å dele tankene med barnehagen slik at en sammen kan finne den beste løsningen for barnet.

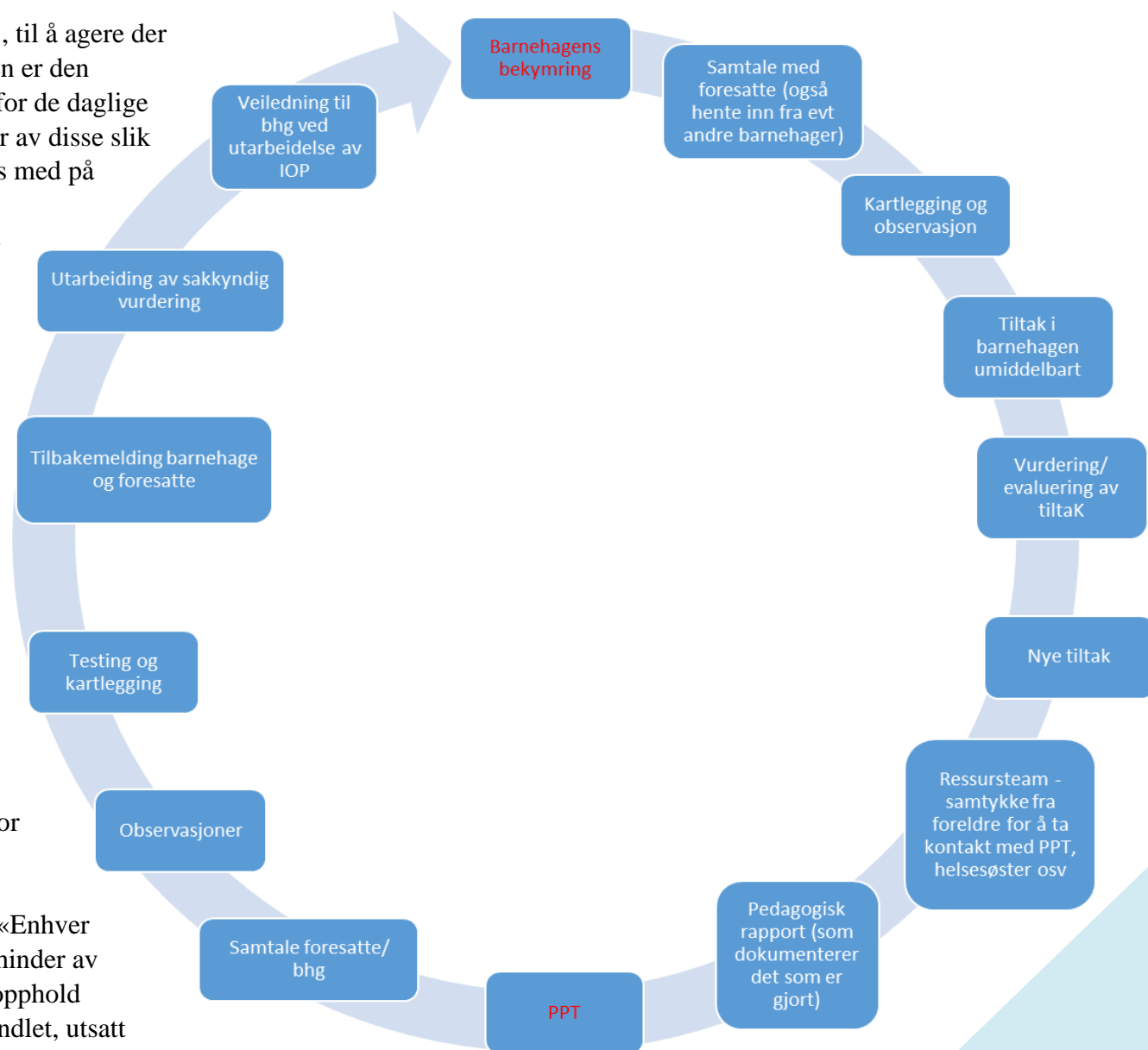
Hvis det er grunn til å tro at barnets behov ikke kan dekkes innenfor det allmennpedagogiske tilbudet, vil barnehagen i samarbeid med foresatte avtale videre framgang i saken. Både foresatte og barnehagen kan be om en sakkyndig vurdering av om barnet har behov for spesialpedagogisk hjelp. I praksis innebærer det å be om bistand fra PPT i første omgang.

I ressursteamet deltar PPT og det vil diskuteres de tiltak og evalueringer som er gjort og PPT vil ofte gjøre observasjoner og foreta en utredning for å tilråde videre framgang i saken.

Det vil vurderes i hvert enkelt tilfelle hvorvidt det er behov for tiltak fra andre instanser som BUP, avlasting o.l.

Barnehagens personale har en plikt ifl Barnehageloven §22; «Enhver som utfører tjeneste eller arbeid etter denne loven, skal uten hinder av taushetsplikt melde fra til barneverntjenesten uten ugrunnet opphold

a) når det er grunn til å tro at et barn blir eller vil bli mishandlet, utsatt for alvorlige mangler ved den daglige omsorgen eller annen alvorlig



omsorgssvikt,

- b) når det er grunn til å tro at et barn har en livstruende eller annen alvorlig sykdom eller skade og ikke kommer til undersøkelse eller behandling, eller at et barn med nedsatt funksjonsevne eller et spesielt hjelpetrengende barn ikke får dekket sitt særlige behov for behandling eller opplæring,
- c) når det er grunn til å tro at et barn blir eller vil bli utnyttet til menneskehandel»

12. Foreldresamarbeid

Et godt og tillitsfullt samarbeid mellom hjem og barnehage er viktig for det enkelte barnets trivsel, utvikling og læring. Den daglige kontakten mellom barnehagen og foreldre gir mulighet til dialog og gjensidig informasjonsutveksling og er viktig for samarbeidet. Vi prøver derfor å være tilstede i bringe- og hentesituasjonen.

Foreldreråd	Alle foreldrene er del av foreldrerådet. Foreldrerådet skal fremme foreldrenes fellesinteresser og bidra til at samarbeidet mellom barnehagen og foreldregruppen skaper et godt barnehagemiljø. Foreldrerådet styrer seg selv og foreldrerepresentantene har ansvar for å innkalle til møter ved behov eller etter ønske fra foreldre.
Samarbeidsutvalget SU	Samarbeidsutvalget (SU) for Dyrøy barnehage består av to representanter fra foreldrene, to representanter fra de ansatte og en representant fra kommunen som eier. Styrer er saksbehandler og sekretær. SU skal være et rådgivende, kontaktskapende og samordnende organ
Brukerundersøkelse	Dyrøy barnehage tar mål av seg å ha foreldreundersøkelser i partallsår. Vi benytter oss av verktøy for foreldreundersøkelser som Udir legger ut. Disse starter i november disse årene.
Foreldresamtaler	Når barnet begynner i barnehagen har vi en førstegangssamtale i løpet av de 14 første dagene. Det avholdes en foreldresamtale om høsten og en på våren.
Foreldremøter	Vi gjennomfører foreldremøte i løpet av september. Her gis foreldrene mulighet til å komme med innspill til årsplanen. Det vil også avholdes ett temaforeldremøte i løpet av høsten for alle i tillegg til at det blir foreldremøte i april for de som har barn som skal begynne på skolen. Her vil også skolen og SFO være tilstede slik at en får informasjon om skolestart og praktiske forhold knyttet til det. Det er mulighet til å ta opp alle spørsmål knyttet til skolestart i dette møtet.

13. Barnehagens samarbeidsutvalg 2022/ 2023:

Repr. fra foreldrene

1: Sigurd S. Dyrstad

Vara: Pernille Heide

2: Rina Jæger

Vara: Idar-Ole Nordahl

Repr. fra personalet

1: Maria Heim

2: Marit Espejord

Vara: Gunlaug Dalgård

Repr. fra eier (kommunen): Trine Nygård

Leder i foreldrerådet: Sigurd S. Dyrstad

Verneombud: Marit Espejord (ut 2022)

Møteplan for samarbeidsutvalget Dyrøy barnehage:

I forkant sendes møteinnkalling til foresatte via MyKid. Det vil også legges ut sakspapirer der slik at en kan melde sine innspill til foreldrerepresentantene evt ønske at det avholdes foreldreråd. Dette har foreldrerepresentantene ansvar for å avholde.

Møteplan samarbeidsutvalget:

20.10.2022, 17.11.2022

Ved behov melder representantene det til enhetsleder og ekstra møte settes opp.

Planleggingsdager barnehageåret 2021/2022

18.aug.2022 29.aug.2022 02.jan.2023 19.mai 2023 16.juni 2023